

# Franchiseformule begint te lopen

**[HOUTEN]** De subsidieregelingen voor gezondheidscentra vervallen per 1 januari. Voortaan moeten de centra extra financiering via de zorgverzekeraars regelen. "Dat biedt ons nieuwe mogelijkheden. Gezondheidscentra die problemen voorzien, kloppen nu bij ons aan. Wij kunnen in de vorm van een partnership samen multidisciplinaire, geïntegreerde eerstelijnszorg bieden. Wij zijn er voor de dokters en kunnen goedkoop en stabiel deze eerstelijns professionals prima faciliteren", zegt directeur Kobus Dijkhorst van Symphony Gezondheidscentra. Hij wil echter niet zeggen om hoeveel centra het gaat.

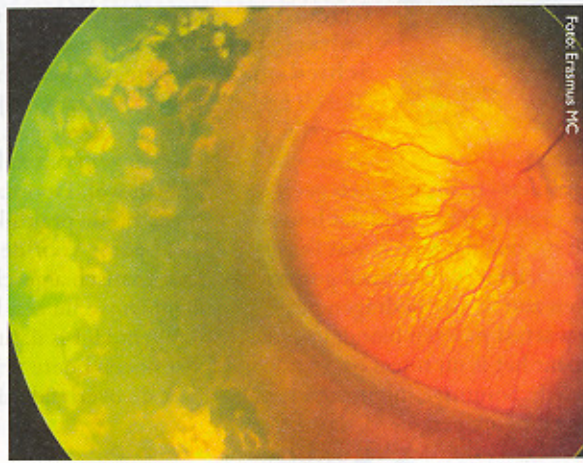
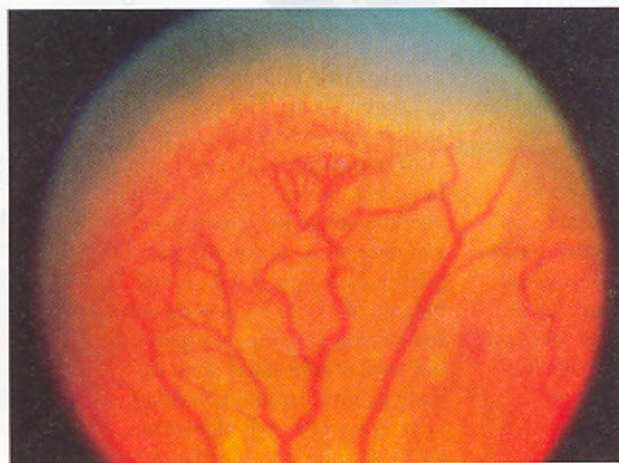
Symphony Gezondheidscentra steekt zijn ambitie niet onder stoelen of banken. In 2006 moeten minstens twintig gezondheidscentra opengaan met een nieuw concept: franchise. En in 2010 moeten dat er 170 zijn. Binnen deze centra kun-

nen de huisartsen, apothekers en andere zorgaanbieders zich zelfstandig vestigen. Zit het erin dat het bedrijf deze ambitie waarmaakt? "Zien doet geloven, onze franchiseformule begint te lopen. Ik ben nog steeds positief, ik schat dat het er dit jaar vijftien worden", meldt Dijkhorst desgevraagd. "Eind vorig jaar hebben we een vestiging in het Utrechtse stadioncomplex Galgenwaard geopend. Momenteel werken we aan locaties in Nieuwegein, Houten, Den Haag en Leiden", somt hij op.

Op de vraag waarom het ontwikkelen van nieuwe gezondheidscentra tegenzit, antwoordt Dijkhorst: "Het is niet gemakkelijk om vanuit onze franchiseformule iedereen op één lijn te krijgen. Iedereen heeft zijn eigen agenda en de persoonlijke belangen van de betrokken zorgverleners lopen niet altijd parallel. We sluiten graag aan bij bestaande centra, maar het is ook mogelijk dat we zelf een centrum oprichten. Zo werken we aan een centrum voor expats in Den Haag." Dijkhorst voegt eraan toe dat iedereen nog

onbekend is met de mogelijkheden. "Maar nu de eerste centra open zijn, kunnen we heel concreet laten zien wat de formule inhoudt." Nico Bernts, directeur van de Landelijke Vereniging voor de Georganiseerde eerste lijn (LVG), zegt geen signalen op te vangen dat centra zich in groten getale bij Symphony Gezondheidscentra aanmelden. "Natuurlijk zullen er centra zijn die contact opnemen, maar ik vind het alleen maar gezond dat ze dat doen." Hij wijst erop dat een nieuwe financieringsregeling in de maak is voor gezondheidscentra en dat de LVG daarvoor in gesprek is met het ministerie van VWS en de zorgverzekeraars. Het getal van honderdzeventig centra lijkt hem aan de hoge kant. Zelfs als het gaat om bedrijfsverzamelgebouwen van waaruit eerstelijnszorg wordt geboden, vind ik dat al een forse sprong voorwaarts. En voordat die zover zijn dat ze ketenzorg verlenen, één contract met de zorgverzekeraars hebben en aan toetsing en certificering doen, dat is een forse klus.

## Netvlieschirurgie voor prematuren



**[ROTTERDAM]** Door een samenwerking tussen het Erasmus MC en het Oogziekenhuis in Rotterdam kunnen ook prematuren binnenkort behandeld worden voor netvliesloslatingen. Vitreoretinaal chirurg Jan van Meurs is daartoe vorige week bijzonder hoogleraar Oogheelkunde geworden.

Bij de prematuren wordt een vitrectomie uitgevoerd (het wegsnijden van glasvocht). De behandeling ligt in het verlengde van wat ook bij oudere mensen met een netvliesloslating wordt gedaan, maar het Oogziekenhuis was niet toegerust op behandeling van prematuren. Omgekeerd

was het Erasmus MC dat wel, maar had het onvoldoende ervaring met lastige vitrectomieën. Van Meurs vervolgt ook zijn reguliere werk: hij doet onderzoek naar maculadegeneratie en ontwikkelt een test en therapie voor mensen die een pigmentbladtransplantatie nodig hebben.

### Coeliakietest

Vorige week heeft het bedrijf Sanelco de eerste consumententest voor coeliakie op de markt gebracht. Met de test kan coeliakie door een dokters-assistent gediagnosticeerd worden, maar de patiënt zelf kan er ook mee aan dieetbewaking doen. Het gaat om een immunochromatografische test waarvoor een druppel capillair bloed uit de vingertop nodig is. De test detecteert antilichamen tegen transglutaminase type 2 in een bloedmonster. De test is internationaal al op de markt en volgens de fabrikant goed ontvangen.

### Geheugen

Het instituut Hersenen & Gedrag van de Universiteit Maastricht heeft twee nieuwe voorzieningen gelanceerd: de geheugentelefoon en de geheugenwebsite. Ze zijn bedoeld voor iedereen die meer wil weten over het geheugen of voor mensen die zich zorgen maken over hun vergeetachtigheid. Beide voorzieningen zijn 24 uur per dag toegankelijk en geven informatie gebaseerd op de nieuwste wetenschappelijke inzichten over dit onderwerp. Telefoon: 0900-0401010, [www.geheugenwebsite.nl](http://www.geheugenwebsite.nl).

### Epilepsie

Neurologen en gedragswetenschappers die in het academisch ziekenhuis Maastricht (azM) werken, hebben de mogelijkheid om ook behandelingen en onderzoek te doen in Kempenhaeghe, centrum voor epilepsie en slaap-/waakstoornissen in Heeze. Dit is het gevolg van een samenwerkingsovereenkomst die de instellingen deze maand hebben gesloten. Hoewel het azM en Kempenhaeghe al enige tijd op het gebied van epilepsie samenwerken, is de samenwerking nu formeel.